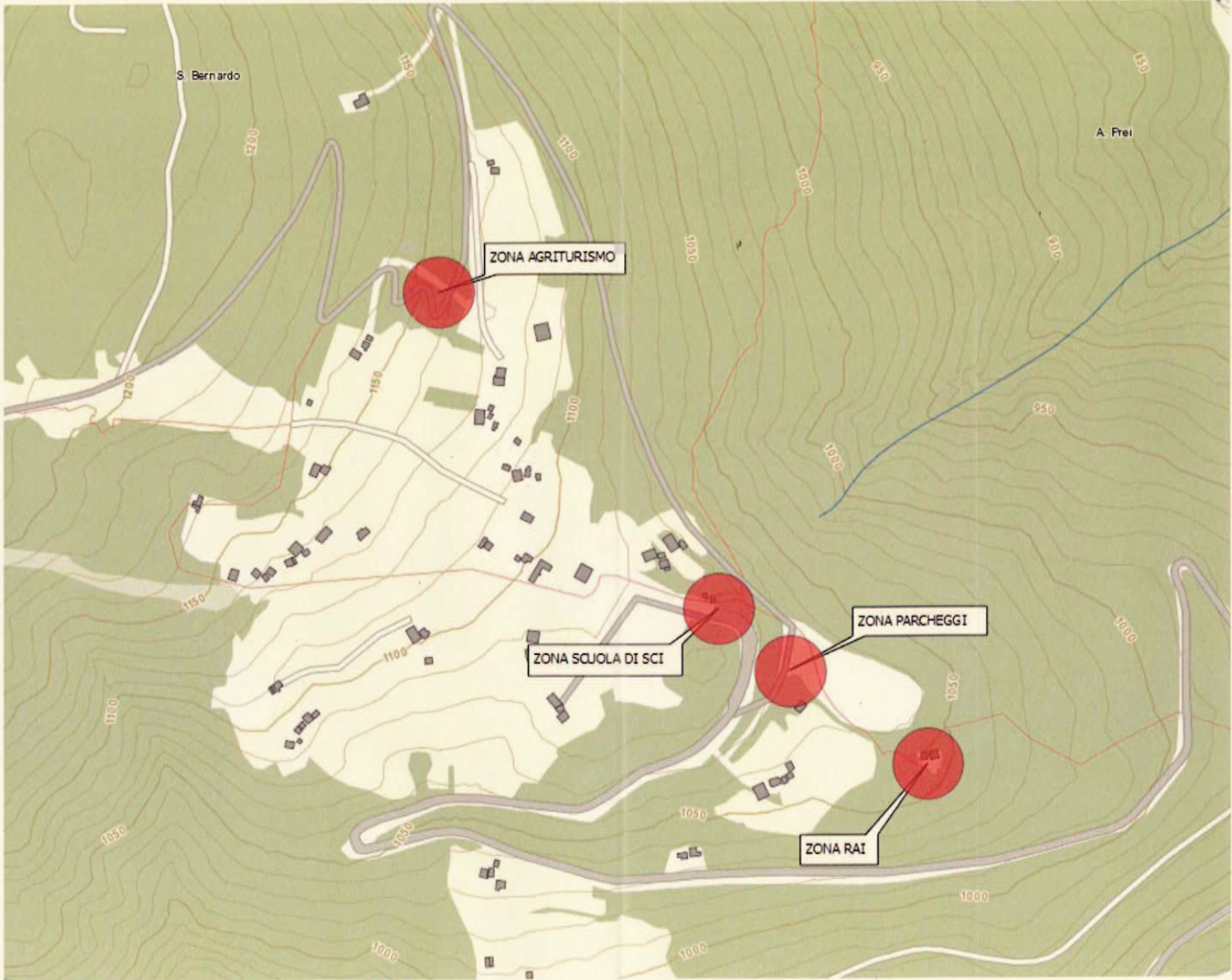


POSTAZIONI DI MISURA					
	RAI	Parcheggio	Sopra Agriturismo	Scuola sci	Vallesone
ANNO	V/m				
2001	1,2	1,9	21	4,2	3,6
2002	1,8	1,6	16,8	2	3,6
2003	1,7	1,6	13,2	4,2	5,3
2004	n.d.	1,8	16,7	4,3	3,6
2005	1,8	1,6	12,6	4,7	1,2
2006	n.d.	n.d.	17,9	5,3	2,3
2007	1,8	5,8	<b>28,7</b>	3,6	2,1
2008	2,2	6,5	<b>23,6</b>	7,2	2,8
2009	2,7	6,8	<b>27,8</b>	dismesso	2,6
2010	2,5	7,3	10,5	dismesso	dismesso
2011	2,9	5,6	15,7	dismesso	dismesso
2012	6,9	8,16	14,1	dismesso	dismesso
2013	n.d.	8,5	18,1	dismesso	dismesso
2014	6,9	8,2	14,1	dismesso	dismesso
2015	2,8	10,2	14,9	dismesso	dismesso

n.d.: dati non disponibili per varie ragioni (presenza di tecnici in sito, maltempo ed altri inconvenienti)



## Conclusioni:

come si può notare dalla tabella riassuntiva i valori di campo elettrico quando si tratta di installazioni radiofoniche e televisive cambiano notevolmente rispetto alla normalità di funzionamento di una stazione radio base per l'esercizio telefonico mobile. Le stesse potenze impiegate sono notevolmente differenti, dell'ordine di una grandezza di misura.

Le problematiche riscontrate sul territorio domese sono state sempre affrontate in maniera eccellente sia dal punto di vista tecnico che amministrativo riuscendo ad ottenere alcuni risultati importanti come lo spostamento degli apparati presenti sul traliccio nella storica Fraz. di Vallesone.

I valori presentati nella tabella sono misure di campo elettrico (V/m) effettuate in maniera istantanea (mediate su 6 minuti di misura) con l'utilizzo di un misuratore portatile dotato di data logger PMM8053 e di una sonda EP330 capace di ricevere segnali dai 100 KHz ai 3 GHz. Ovvero tutte le frequenze utilizzate per la diffusione di segnali radio televisivi e telefonici (mobili).

Il punto di maggior criticità, come ben visibile perché evidenziato in rosso, è quello presente sulla strada che porta all'Oratorio di San Bernardo, appena sopra l'Agriturismo "La Roccia".

Nei tre anni in cui si sono verificati i superamenti del limite di esposizione generale (da non confondersi con il limite di attenzione di 6V/m) presso il sito sopracitato, la scrivente Agenzia Arpa ha costantemente monitorato la situazione concedendo un congruo periodo al fine di riportare la situazione sotto controllo, attraverso lo spostando alcuni dipoli trasmissivi che erano stati posizionati troppo bassi e, in un caso, danneggiati da eventi atmosferici.

Il monitoraggio del sito di Alpe Lusentino rientra nei programmi annuali di controllo dei siti più importanti della Provincia; resterà quindi sotto controllo e, qualora venissero riscontrate irregolarità e superamenti, la S.V. ne sarà informata.

Resta di fatto ancora un lavoro importante, relativamente a questo tipo di installazioni, che prevedrebbe un controllo di tipo urbanistico/edilizio sulla regolarità delle installazioni/strutture presenti presso questi siti. Tale controllo è però di competenza esclusiva del Vs. ufficio Tecnico.

**ARPA Piemonte – Ente di diritto pubblico**

Codice Fiscale – Partita IVA 07176380017

Dipartimento territoriale Piemonte Nord Est

Servizio Territoriale Omegna

Via IV Novembre, 294 – Fr. Crusinallo – 28887 Omegna (VB) – Tel. 0323882211 – fax 0323882240

E-mail: [dip.vco@arpa.piemonte.it](mailto:dip.vco@arpa.piemonte.it) - PEC: [dip.vco@pec.arpa.piemonte.it](mailto:dip.vco@pec.arpa.piemonte.it)