



# CITTA' di DOMODOSSOLA

Provincia del Verbano – Cusio – Ossola

---



---

**SERVIZIO DI SGOMBERO NEVE E TRATTAMENTO  
PREVENTIVO ANTICHGIACCIO SULLE STRADE  
COMUNALI STAGIONI INVERNALI 2024/25 E  
2025/26**

**ELABORATO: ALLEGATO ZONE**



# CITTA' di DOMODOSSOLA

Provincia del Verbano – Cusio – Ossola

## AREA PATRIMONIO E GESTIONE DEL TERRITORIO – PROTEZIONE CIVILE - GARE

**Appalto per il servizio di sgombero neve e trattamento preventivo antighiaccio (salatura)  
sulle strade comunali per le stagioni invernali 2024/2025 e 2025/2026**

### **CAPITOLATO D'ONERI ALLEGATO "ZONE"**

LOTTO N.	CIG
1	
2	
3	
4	
5	
6	
7	
8	
9	
10	
11	

#### **AREE DI INTERVENTO (Art. 5 del Capitolato)**

Le aree urbane ed extraurbane interessate dal servizio sono suddivise in zone di intervento, come di seguito indicate e riportate nelle planimetrie allegate al presente Capitolato d'appalto.

**È importante precisare che per ogni zona/strada/via si intendono da eseguirsi gli interventi (sgombero neve e salatura) anche sui relativi parcheggi posti a lato delle stesse e/o limitrofi.**

**Prestare particolare attenzione ai limiti delle portate dei parcheggi nei quali eseguire il servizio.**

**È assolutamente vietato accumulare la neve sugli stalli destinati ai disabili È assolutamente necessario prestare attenzione in prossimità dei dossi rallentatori di velocità posti nelle seguenti vie/zone:**

**Volta, Italia, Scapaccino, Fornara, Manzoni, De Gasperi, Cairoli, Cavalieri di Vittorio Veneto, Cappuccina, Mauro, zona Gabi Valle, B.ta Corte, B.ta Case Lazzaro, B.ta San Quirico, zona Mocogna, zona Badulerio (Girola e I maggio), Ceretti, Nino.**



# CITTA' di DOMODOSSOLA

Provincia del Verbano – Cusio – Ossola

## Lotto 1: ZONA 1 - Strade extraurbane (Monteossolano + parte zona Sud/Ovest)

Comprende le seguenti vie, piazze, ecc.: Mocogna (compresa P.zza S. Rocco, Fucilati dicembre 1943, zona parcheggio del circolo, parcheggio ponte fiume Bogna e urbanizzazione Colorado sita in V. Brodolini incluso parcheggio, Via Brodolini, Cisore, cimitero S. Andrea, Monteossolano, Barro + tratto Via Di Vittorio fino ponte per Mocogna, Di Vittorio, Vanoni, V. Vanoni tratto dall'incrocio con V. Di Vittorio fino a prima del ponte sul Rio Zoncalina e che conduce alla f.ne Ronchetto (v. indicazione mappa 1 sottoriportata), Chiovenda, strada interna che porta a B.ta Castanedo (v. indicazione mappa 2 sottoriportata), Ceschi (compresa traversa fino al civico 31 - v. indicazione mappa 3 sottoriportata), V. S. D'Acquisto, Benzi/Flooreanini (incluso parcheggio), Cinanni, Leopardi, C. Marchesi, Alba, Cabalà (solo la parte indicata nella mappa 4 sottoriportata che insiste sui mappali di proprietà comunale n.484/487/999 del foglio 39), area interna con parcheggio presso palazzine rosa in V. Dalla Chiesa, Piazza Tibaldi, Città di Lima, Firenze, Corridoni, C. Battisti, Carducci, Cuneo, Sturzo, Boves, Baracca, Pastore, Alfieri, Mauro (incluso parcheggio), Canuto (inclusa area interna Fondazione Rosmini-Gal), Borgnis (incluso parcheggio), Venezia, I. Braggio, Mattarella, Rosmini, Treves, Al Calvario, Fontana Buona (fino all'ingresso della discoteca Trocadero, parcheggi esclusi).  
Eventuali parcheggi sono rappresentati sulla mappa con la lettera **P**.

MAPPA 1



MAPPA 2

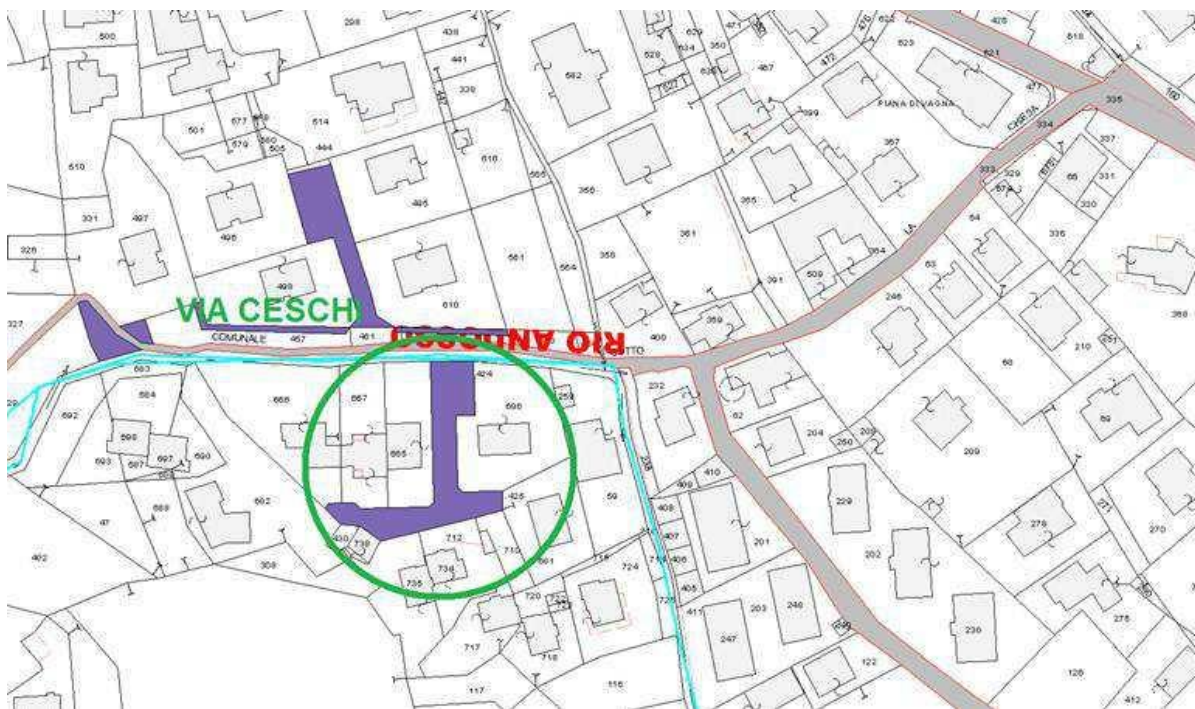




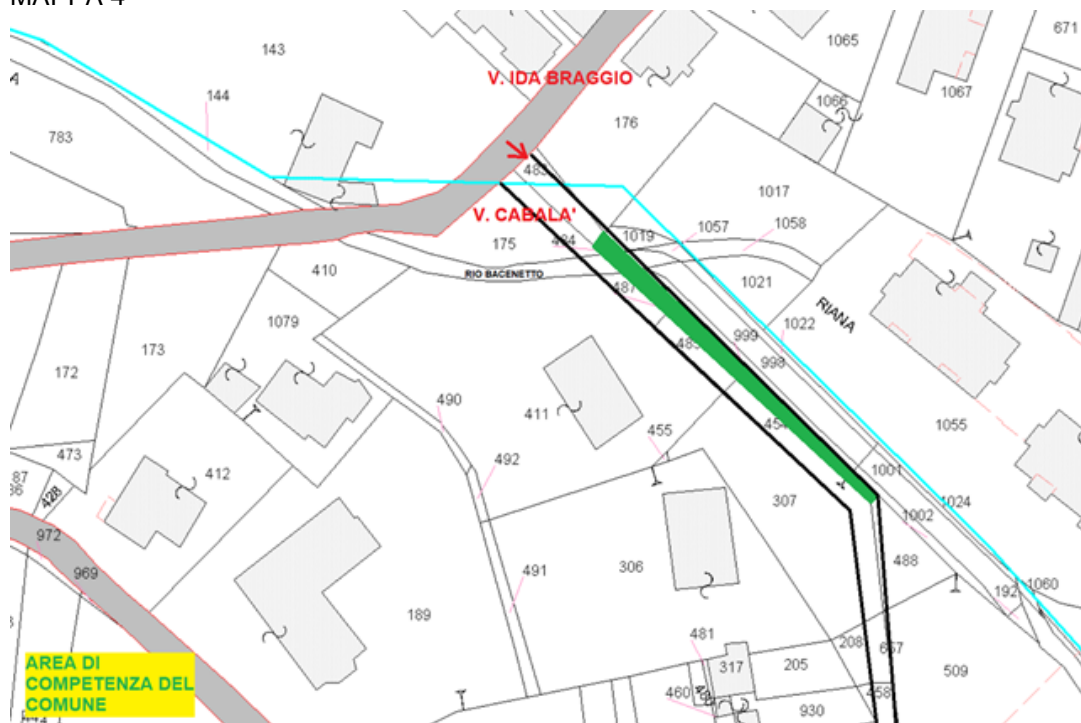
# CITTA' di DOMODOSSOLA

Provincia del Verbano – Cusio – Ossola

MAPPA 3



MAPPA 4





# CITTA' di DOMODOSSOLA

Provincia del Verbano – Cusio – Ossola

Almeno N°2 mezzi di tipo **B** o di tipo **C** o di tipo **G** o equivalenti (per sgombero neve e salatura), oltre a n°1 mezzo di tipo **A** SOLO SE NECESSARIO (per trasporto cumuli di neve).  
Per la tipologia di mezzi si rimanda all'allegato "FOTO.MEZZI\_zona1".

Compenso fisso (A CORPO) stagionale OMNICOMPRESIVO dell'esecuzione dello sgombero neve e della salatura strade, inclusa la fornitura di salgemma	Euro 55.533,51
Oneri di sicurezza non soggetti a ribasso	Euro 404,01

Per trasporto cumuli di neve (DA ESEGUIRSI SOLO SE STRETTAMENTE NECESSARIO E A SEGUITO DI SPECIFICA RICHIESTA DA PARTE DELLA STAZIONE APPALTANTE)

Per ogni ora di servizio mezzo di tipo A  
(come da Prezziario Regione Piemonte anno 2024) Euro 95,95

## Lotto 2: ZONA 2 - Strade extraurbane (Badulerio + zona Industriale)

Comprende le seguenti vie, piazze, ecc.: Regione Nosere (incluso tratto parcheggi fronte Magazzini Sorriso lato verso la roggia, v. planimetria allegata), Zona Industriale (P.I.P.) inclusa strada verso la Prateria, Caduti di Nassiria, V.le che conduce all'accesso al Cimitero, Al Bersaglio (fino alla strada non asfaltata, dove vi sono gli accessi alle abitazioni private) + zona Badulerio che include le vie Ferrer, Zara, Bologna (incluso parcheggio), Primo Maggio, Gozzano, Girola, Pinauda.

\*(prestare particolare attenzione ai dossi rallentatori di velocità presenti in alcune delle vie suddette).  
Eventuali parcheggi sono rappresentati sulla mappa con la lettera **P**.

Almeno N°1 mezzo di tipo **A** o di tipo **B** o di tipo **G** o equivalenti (per sgombero neve e salatura), oltre a n°1 mezzo di tipo **A** SOLO SE NECESSARIO (per trasporto cumuli di neve).  
Per la tipologia di mezzi si rimanda all'allegato "FOTO.MEZZI\_zona2".

Compenso fisso (A CORPO) stagionale OMNICOMPRESIVO dell'esecuzione dello sgombero neve e della salatura strade, inclusa la fornitura di salgemma	Euro € 24.711,71
Oneri di sicurezza non soggetti a ribasso	Euro 179,78

Per trasporto cumuli di neve (DA ESEGUIRSI SOLO SE STRETTAMENTE NECESSARIO E A SEGUITO DI SPECIFICA RICHIESTA DA PARTE DELLA STAZIONE APPALTANTE)

Per ogni ora di servizio mezzo di tipo A  
(come da Prezziario Regione Piemonte anno 2024 Edizione Luglio) Euro 95,95

## Lotto 3: ZONA 3 - Strade extraurbane (Calice Alta)

Comprende le seguenti vie, piazze, ecc.: b.ta Quartero (compreso parcheggio limitrofo alla scuola), Anzuno, Rogoledo, Campoccio, (ad esclusione della strada che conduce a Campoccio Dentro) Crosiggia, Torre Mattarella, Motto Mattarella, Calvario, Trontana, S. Defendente (sulla strada per S. Defendente, inclusa la laterale sulla sinistra che porta ai "civici interni di Trontana"), Campione, b.ta Prebletto, b.ta Torre Erba, b.ta Vauza.

Eventuali parcheggi sono rappresentati sulla mappa con la lettera **P**.

Almeno N°1 mezzo di tipo **B** o di tipo **C** o di tipo **G** o equivalenti (per sgombero neve e salatura), oltre a n°1 mezzo di tipo **A** SOLO SE NECESSARIO (per trasporto cumuli di neve).  
Per la tipologia di mezzi si rimanda all'allegato "FOTO.MEZZI\_zona3".

Compenso fisso (A CORPO) stagionale OMNICOMPRESIVO dell'esecuzione dello sgombero neve e della salatura strade, inclusa la fornitura di salgemma	Euro 32.274,54
Oneri di sicurezza non soggetti a ribasso	Euro 234,80

Per trasporto cumuli di neve (DA ESEGUIRSI SOLO SE STRETTAMENTE NECESSARIO E A SEGUITO DI SPECIFICA RICHIESTA DA PARTE DELLA STAZIONE APPALTANTE)

Per ogni ora di servizio mezzo di tipo A  
(come da Prezziario Regione Piemonte anno 2024) Euro 95,95



# CITTA' di DOMODOSSOLA

Provincia del Verbano – Cusio – Ossola

## Lotto 4: ZONA 4 – Strade urbane (parte zona Nord/Ovest)

Comprende le seguenti vie, piazze, ecc.: Innocenzo IX (solo tratto di strada chiusa lato verso V. Scapaccino), Marconi, tratto Corso Moneta da C.so Ferraris a V. De Gasperi (incluso parcheggio interno Corso Moneta), De Gasperi (inclusi i parcheggi posti di fronte le palazzine civico 8 e civico 18), Castellazzo, Gramsci, delle Concerie, Gobetti, Trieste, Carale di Maserà, Isonzo, Alighieri, Milano, Cadorna, Binda, P.zza Cavour, Parcheggio tra Via Carale di Maserà e V. Cadorna, Ceretti, Facchinetti, (incluso parcheggio tra Via Facchinetti e V. Montegrappa), Scapaccino, Veggia, MonteGrappa, Roggia dei Borghesi, Samonini, tratto Romita da Marzabotto a MonteGrappa, Piazzale Vittime Lager Nazifascisti (parcheggio Ospedale), Puccini, Falcioni, Rossini, Marzabotto (incluso parcheggio interno), Tevere, piazza Rosselli, Scaciga della Silva, Caduti del Lavoro, De Antonis, Turati (solo tratto tra incrocio V. Tevere fino a V. Scapaccino), parcheggio interno V. Cassino incrocio V. Romita, A. Moro, Battaglia di Megolo (ambo i lati, in particolare quando si svolta a sinistra andare fino al termine della strada - v. indicazione mappa sottoriportata), De Nicola, Einaudi, Benedetto Croce, Leoni, L.go Partigiani, Follereau, Mozzanino, Moscatelli, Parri.

\*(prestare particolare attenzione ai dossi rallentatori di velocità presenti in alcune delle vie suddette).  
Eventuali parcheggi sono rappresentati sulla mappa con la lettera **P**.

## MAPPA



Almeno N°1 mezzo di tipo **B** o di tipo **C** o di tipo **G** o equivalenti (per sgombero neve e salatura), oltre a n°1 mezzo di tipo **A SOLO SE NECESSARIO** (per trasporto cumuli di neve).  
Per la tipologia di mezzi si rimanda all'allegato "FOTO.MEZZI\_zona4".

Compenso fisso (A CORPO) stagionale OMNICOMPRESIVO dell'esecuzione dello sgombero neve e della salatura strade, inclusa la fornitura di salgemma  
Oneri di sicurezza non soggetti a ribasso

Euro 29.811,48  
Euro 216,88

Per trasporto cumuli di neve (DA ESEGUIRSI SOLO SE STRETTAMENTE NECESSARIO E A SEGUITO DI SPECIFICA RICHIESTA DA PARTE DELLA STAZIONE APPALTANTE)



Per ogni ora di servizio mezzo di tipo A  
(come da Prezziario Regione Piemonte anno 2024)

Euro 95,95

## Lotto 5: ZONA 5 – Grande Viabilità

Comprende le seguenti vie, piazze, ecc.: Svincolo Superstrada in Reg. Nosere, Reg. Nosere (dal sottopasso ferrovia/SS.PP.33 fino incrocio V. Torino) tratto finale Via Gentinetta, V. Dalla Chiesa fino a V. Cassino, tratto Via Cassino fino Via Scapaccino, V. Scapaccino da tratto con V. Cassino fino a incrocio con V. Fornara, Fornara solo tratto da incrocio con V. Scapaccino a incrocio con V. S. Antonio, V. S. Antonio da incrocio V. Fornara fino incrocio V. Giovanni XXIII, V. Giovanni XXIII da incrocio V. S. Antonio fino a V. Sempione, V. Sempione fino a rotonda confine comune Crevoladossola, Via Piave (incluso parcheggio *frontalieri*), V. Al Toce, Via Mizzocola (incluso ingresso/parcheggio Anfass) fino confine comune Trontano/prima del ponte sul Toce, Via Torino inclusa rotonda.

Eventuali parcheggi sono rappresentati sulla mappa con la lettera **P**.

Almeno N°1 mezzo di tipo **A (3 assi)** o di tipo **G** o di tipo **D** o equivalenti (per sgombero neve e salatura), oltre a n°1 mezzo di tipo **A SOLO SE NECESSARIO** (per trasporto cumuli di neve).

Per la tipologia di mezzi si rimanda all'allegato "FOTO.MEZZI\_zona5".

Compenso fisso (A CORPO) stagionale OMNICOMPRESIVO dell'esecuzione dello sgombero neve e della salatura strade, inclusa la fornitura  
Oneri di sicurezza non soggetti a ribasso

Euro 26.086,68

Euro 189,78

Per trasporto cumuli di neve (DA ESEGUIRSI SOLO SE STRETTAMENTE NECESSARIO E A SEGUITO DI SPECIFICA RICHIESTA DA PARTE DELLA STAZIONE APPALTANTE)

Per ogni ora di servizio mezzo di tipo A  
(come da Prezziario Regione Piemonte anno 2024)

Euro 95,95

## Lotto 6: ZONA 6 – Strade Urbane (Sud/Ovest)

Comprende le seguenti vie, piazze: V. al Cimitero, Volta, Giani, G. Ferraris, Stefanoni, Malandra, IV Novembre, Piazza Chavez, Mazzini, Fiume, Trabucchi, Cioia di Monzone, Diaz, Caduti Il Risorgimento, c.so Del Popolo, Vigorelli, F. Cavallotti, Piazza dell'Oro, Francioli, Amendola, Gentinetta, Dissegna, Prampolini, Cantarana, tratto Corso Moneta fino semaforo Corso Ferraris, Corso Ferraris, Corso F.lli Di Dio, Garibaldi, Galletti (incluso parcheggio condominio Ashton sulla destra, prima dell'incrocio con V. Calpini e parcheggio sulla destra in fondo alla via e subito dopo l'incrocio con V. Marinai d'Italia ma prima di P.zza Orsi Mosè), Marinai d'Italia, Calpini, Gibellino (incluso parcheggio recenti palazzine azzurre), Grandi, Bianchetti, Pietrere, Spezia, Bozzetti, Piazza Matteotti, P.zza Caduti Foibe Istriane, Via Bonomelli, Masserenti, V. Mizzocola da incrocio con V. Piave/rotonda fino a V. Trabucchi, Ponte '88 verso V. Piave, Cavalieri di Vittorio Veneto (incluso metà parcheggio fronte palazzina azzurro/grigio civico 81 -quello verso la V. Cavalieri di Vittorio Veneto-) fino incrocio V. Giovanni XXIII.

Via Fornara (solo tratto tra incrocio con V. Manzoni e incrocio con V. Cavalli), Cavalli (incluso parcheggio interno subito dopo l'incrocio con V. Reborra), Ravenna (incluso parcheggio subito dopo Sala Del Regno dei Testimoni di Geova), Bonfantini, Roberti, Manzoni, Cairoli (incluso parcheggio fronte recinzione scuole), Monte Larone S. Antonio (incluso parcheggio a destra nella traversa prima di V. Innocenzo IX), S. Francesco (tratto da V. Oliva a V. Cairoli, incluso ingresso centro Aiass), Innocenzo IX, Ciolina, Terracini (inclusi i parcheggi e la traversa subito dopo la recinzione del parco pubblico), Madonna di Re, Cappuccina, Trento, S. Pellico (inclusi i parcheggi all'incrocio con V. Cappuccina e incrocio p.le Curotti/palazzine recenti giallo-arancio), P.le Curotti, P.le dello Sport, solo prima fila stalli Tigros (entrando da v. Giovanni XXIII) e parcheggio farmacia comunale (sia lato supermercato Tigros che lato V. S. Antonio), Ceccon, Oliva, Ballarini, Turati (solo tratto tra incrocio V. S. Antonio e V. Tevere),



# CITTA' di DOMODOSSOLA

Provincia del Verbano – Cusio – Ossola

Almeno N°1 + N°1 mezzi di tipo **A** o di tipo **B** o di tipo **C** o di tipo **G** o equivalenti (per sgombero neve e salatura),

oltre a n°1 mezzo di tipo **A SOLO SE NECESSARIO** (per trasporto cumuli di neve).

Per la tipologia di mezzi si rimanda all'allegato "FOTO.MEZZI\_zona6".

Compenso fisso (A CORPO) stagionale OMNICOMPRESIVO dell'esecuzione dello sgombero neve e della salatura strade, inclusa la fornitura di salgemma  
Oneri di sicurezza non soggetti a ribasso

Euro	34.799,52
Euro	253,17

Per trasporto cumuli di neve (DA ESEGUIRSI SOLO SE STRETTAMENTE NECESSARIO E A SEGUITO DI SPECIFICA RICHIESTA DA PARTE DELLA STAZIONE APPALTANTE)

Per ogni ora di servizio mezzo di tipo A

(come da Prezziario Regione Piemonte anno 2024)

Euro 95,95

**Lotto 7: ZONA 7 – (Centro Storico –** sgombero neve marciapiedi con badilanti / salatura con badilanti e mezzi meccanici-).

**La gestione della ZONA 7 comprenderà le seguenti voci (A, B, C).**

- **A) interventi di sgombero neve e salatura strade da effettuarsi per mezzo di BADILANTI (minimo n.16 operatori) lungo i marciapiedi limitrofi alle scuole comunali/alle strutture comunali e a percorsi prioritari, come di seguito specificato:**

**Marciapiedi (DA EFFETTUARE IN MANIERA PRIORITARIA)**

**Scuole/strutture:** Ex OMNI in P.zza O. Mosé, scuola materna Terezin in P.zza Chavez, scuola elementare Milani nelle vie Rosmini/Città di Lima/Cesare Battisti, scuola materna Collodi L.go Partigiani, scuola elementare Kennedy e scuola materna Fernandez oltre al Centro A.I.A.S. via S. Francesco d'Assisi, scuola media G. Floreanini in via Ceretti, scuola media G. Floreanini in via Terracini, corridoio di ingresso all'asilo nido (lato V. Innocenzo IX e lato V. Oliva), attorno al Palazzo di Città sito in P.zza Repubblica dell'Ossola, attorno a Palazzo Mellerio sito in P.zza Mellerio, attorno a Palazzo S. Francesco sito in P.zza Convenzione, attorno a Palazzo Silva sito in P.zza Chiossi, attorno a Casa 40 sita in P.zza Fontana, V. Facchinetti (gradinata che conduce al parcheggio), Ospedale V. P.zza Vittime Lager Nazifascisti, passaggio pedonale da parcheggio P.zza Vittime Lager Nazifascisti (ospedale) a V. Roggia dei Borghesi, V. Montegrappa, V. Mauro (dall'incrocio con V. Montegrappa fino all'ingresso vecchio dell'ospedale), Romita (anche attorno alla Casa Albergo Comunale INCLUSA LA RAMPA CHE CONDUCE ALLA CUCINA), Canuto (quali strade che conducono all'Ospedale), P.zza Matteotti/C.so Ferraris/C.so F.lli Di Dio/V. Marconi (viali in uscita dalla Stazione Ferroviaria, fino alla P.zza Repubblica dell'Ossola –ossia davanti al Municipio- e fino alla V. Briona) ambo i lati.

**Cortili e/o percorsi pedonali che conducono all'ingresso di tutte le scuole di proprietà Comunale (DA EFFETTUARE IN MANIERA PRIORITARIA)**

Milani (V. C. Battisti), Kennedy (V. S. Francesco d'Assisi), Fernandez (ingresso dalle scuole Kennedy di V. S. Francesco D'Assisi), scuola media G. Floreanini in V. Ceretti, scuola media G. Floreanini (V. Terracini), asilo nido (V. Innocenzo IX), Collodi (V. L.go Partigiani), Terezin (P.zza Chavez).

**Strade pedonali di proprietà comunale:** passaggio Tigros verso V. Scaciga. Della Silva; passaggio V. Gibellino verso V. Gentinetta, passaggio V. Galletti verso V. F. Cavallotti, passaggio pedonale V. Concordia verso V. Pastore Zuccone, tratto della Via Crucis a partire da V. Mattarella fino al S.M. Calvario al fine di garantire il passaggio pedonale.

- **B) interventi di sgombero neve e salatura strade da effettuarsi con mezzi meccanici come di seguito specificato:**

**Borgo della Cultura (solo trattamento antighiaccio per mezzo di Cloruro di Calcio / VR 010 No Ice)**

Comprende le seguenti vie, piazze: Via Briona, P.zza Mercato, P.zza Mellerio, , P.zza Rovereto, Alla Motta,



Vicolo Andromia, Vicolo Monte Moro, delle Difese, Carina, P.zza Fontana, Capis, Vicolo Guglielmini, Vicolo Ferraris, Guelfi, Mellerio, Vicolo Mulino, Paletta, Zanoia, Cuccioni, P.zza Cinque Vie, vicolo Facini, vicolo Teatro, Oberdan, Concordia, Pisacane, Piazza Convenzione, Don Minzoni, Volontari Libertà, Pellanda, Della Silva, del Ponte, Beltrami, Martiri 1798, Piazza Chiossi, Vicolo Facchinetti, Verdi.

## ➤ C) Fornitura di Mastelli:

L'Appaltatore dovrà mettere a disposizione dei cittadini, in alcune zone particolarmente sensibili, dei mastelli della capacità di circa 160 lt. dotati di coperchio e contenenti del cloruro di sodio (salgemma) che dovrà essere fornito in maniera continuativa per l'intera stagione. I mastelli dovranno essere così dislocati:

VAGNA:

- n.1 Zoncalina;
- n.1 Campeï (lavatoio fronte ristorante La Stella);
- n.1 Vagna cimitero;
- n.1 Vagna in Piazza;
- n.1 Croppo;
- n.2 Tagliaroli (dislocati lungo tutta la strada);
- n.1 Prata;
- n.1 Vallesone;
- n.1 Andosso;
- N.1 Asparedo;
- N.1 Borgata Baceno;
- N.1 Campeï;
- N.1 Premone.

CALICE:

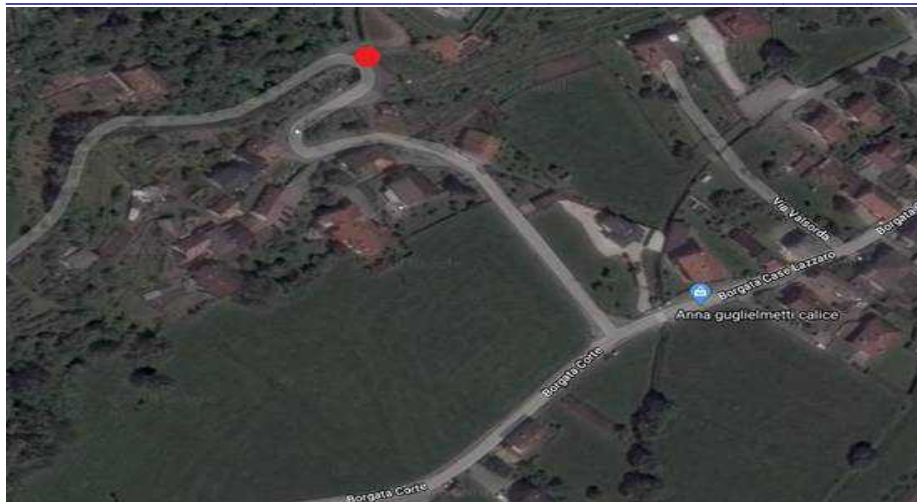
- n.1 Zona Quartero Sotto;
- n.1 Zona Quartero nei pressi della scuola;
- n.1 in prossimità sentiero Campoccio Fuori (ossia sulla strada che collega Quartero con Rogoledo).
- N.1 Crosiggia (sotto al cimitero);
- n.1 Crosiggia (parte sopra);
- n.1 prossimità bivio con Campoccio dentro;
- n.1 Campoccio dentro (sul doppio tornante);
- n.1 Vauza
- n.1 Anzuno (alla fine della strada, in cima);
- n.1 Anzuno (lungo la strada, in prossimità della casa in sasso sul tornante);
- n.1 Crosiggia (vicino alla fontana);
- n.3 San Defendente (dislocati lungo tutta la strada: uno dove c'è la cappelletta, uno in prossimità del tornante tra la cappelletta e la chiesa, uno dove c'è la chiesa alla fine della strada);
- n.1 Cruppi (per S. Defendente);
- n.1 Motto Mattarella (vicino alla fontana);
- n.1 Torre Mattarella (vicino ai bidoni sulla curva);
- n.1 Case Pioda;
- n.1 Prebletto;
- n.1 strada per Quartero, al secondo tornante e vicino al palo della luce (v. indicazione mappa sottoriportata).

MAPPA



# CITTA' di DOMODOSSOLA

Provincia del Verbano – Cusio – Ossola



## CITTA':

- n.2 asilo nido V. Innocenzo IX (su ogni ingresso);
- n.1 V. Mattarella (in fondo alla discesa della V. Crucis).
- n.1 Scuola Media G. Floreanini di V. Terracini;
- n.1 V. San Francesco (chiesa Cappuccina)

## MONTEOSSOLANO:

- n.2 Monteossolano;
- n.1 Barro;
- n.1 Cisore in piazza;
- n.1 Cisore cimitero;
- n.1 Cisore;

## BADULERIO:

- n.1 Chiesa Badulerio;
- n.1 circolo Badulerio;

Almeno N°1 mezzo di tipo **C** oppure n°1 mezzo di tipo **D** oppure N°1 mezzo di tipo **G** + N°2 mezzi di tipo **E** (per sgombero neve e salatura),  
oltre a n°1 mezzo di tipo **A** SOLO SE NECESSARIO (per trasporto cumuli di neve).  
Per la tipologia di mezzi si rimanda all'allegato "FOTO.MEZZI\_zona7".

Compenso fisso stagionale	Euro 24.752,00
Oneri di sicurezza non soggetti a ribasso	Euro 180,07

### Per sgombero neve

-da svolgersi con i badilanti sui marciapiedi- (A MISURA)

Per ogni ora di servizio mezzo tipo E	Euro 121,94
Per ogni ora di servizio mezzo tipo D	Euro 113,87
Per ogni ora di servizio mezzo tipo G	Euro 86,30
Per ogni ora di servizio badilante –diurno- (non soggetti a ribasso)	Euro 30,71
Per ogni ora di servizio badilante –notturno- (non soggetti a ribasso)	Euro 32,32
Per ogni ora di servizio mezzo di tipo A (solo per trasporto neve)	Euro 99,80

### Per salatura

-da svolgersi anche con i badilanti sui marciapiedi- (A MISURA)

Per ogni ora di servizio mezzo tipo C	Euro 88,26
Per ogni ora di servizio badilante –diurno- (non soggetti a ribasso)	Euro 30,71
Per ogni ora di servizio badilante –notturno- (non soggetti a ribasso)	Euro 32,32



# CITTA' di DOMODOSSOLA

Provincia del Verbano – Cusio – Ossola

---

Per ogni quintale di sale	Euro	10,27
Per ogni sacco da 25 kg. di cloruro di Calcio (specifico per pavimentazioni in sasso)	Euro	0,79/kg
Per ogni sacco da 25 kg. di VR 010 No Ice (specifico per pavimentazioni in sasso)	Euro	5,00/kg

Per trasporto cumuli di neve (DA ESEGUIRSI SOLO SE STRETTAMENTE NECESSARIO E A SEGUITO DI SPECIFICA RICHIESTA DA PARTE DELLA STAZIONE APPALTANTE)

Per ogni ora di servizio mezzo di tipo A (come da Prezziario Regione Piemonte anno 2024)	Euro	95,95
---	------	-------

---

## Lotto 8: ZONA 8 – (Borgo della Cultura) -

Comprende le seguenti vie, piazze: Via Binda fino a p.zza Cortesia, Via Marconi, Via Francioli, Via Galletti fino a P.zza Orsi Mosè Via Rosmini con L.go Madonna della Neve, Via Briona, P.zza Mercato, P.zza Mellerio, , P.zza Rovereto, Alla Motta, Vicolo Andromia, Vicolo Monte Moro, delle Difese, Carina, P.zza Fontana, Capis, Vicolo Guglielmini, Vicolo Ferraris, Guelfi, Mellerio, Vicolo Mulino, Paletta, Zanoia, Cuccioni, P.zza Cinque Vie, vicolo Facini, vicolo Teatro, Oberdan, Concordia, Pisacane, Piazza Convenzione, Don Minzoni, Volontari Libertà, Pellanda, Della Silva, del Ponte, Beltrami, Martiri 1798, Piazza Chiossi, Vicolo Facchinetti, Verdi.

Almeno N°1 mezzo di tipo **D** oppure N°1 mezzo di tipo **G** o equivalenti (per sgombero neve), oltre a n°1 mezzo di tipo **A** SOLO SE NECESSARIO (per trasporto cumuli di neve).

Att.ne: per questa zona le lame dei mezzi sgombraneve/ghiaccio devono essere specifiche per il tipo di pavimentazione presente, al fine di non danneggiarla (ad esempio tipo Vulkollan).

Per la tipologia di mezzi si rimanda all'allegato "FOTO.MEZZI\_zona8".

Compenso fisso (A CORPO) stagionale OMNICOMPRESIVO dell'esecuzione dello sgombero neve	Euro	22.832,08
Oneri di sicurezza non soggetti a ribasso	Euro	166,10

Per trasporto cumuli di neve (DA ESEGUIRSI SOLO SE STRETTAMENTE NECESSARIO E A SEGUITO DI SPECIFICA RICHIESTA DA PARTE DELLA STAZIONE APPALTANTE)

Per ogni ora di servizio mezzo di tipo A (come da Prezziario Regione Piemonte anno 2024)	Euro	95,95
---	------	-------

---

## Lotto 9: ZONA 9 - Strade extraurbane (Calice Bassa)

Comprende le seguenti vie, piazze, ecc.: b.ta Case Lazzaro, b.ta Casa delle Rane, b.ta San Quirico, b.ta Corte (inclusa la stradina subito dopo la recinzione della centrale Enel in direzione verso Villadossola. Provvedere ad effettuare il servizio fin dove ci sono le due abitazioni, presenti oltre la stalla - v. mappe 1 e 2 sotto riportate), b.ta Gabi Valle, V. Roggiani/Vauza, V. Valsorda, Reg. Siberia, Reg. Boschetto.

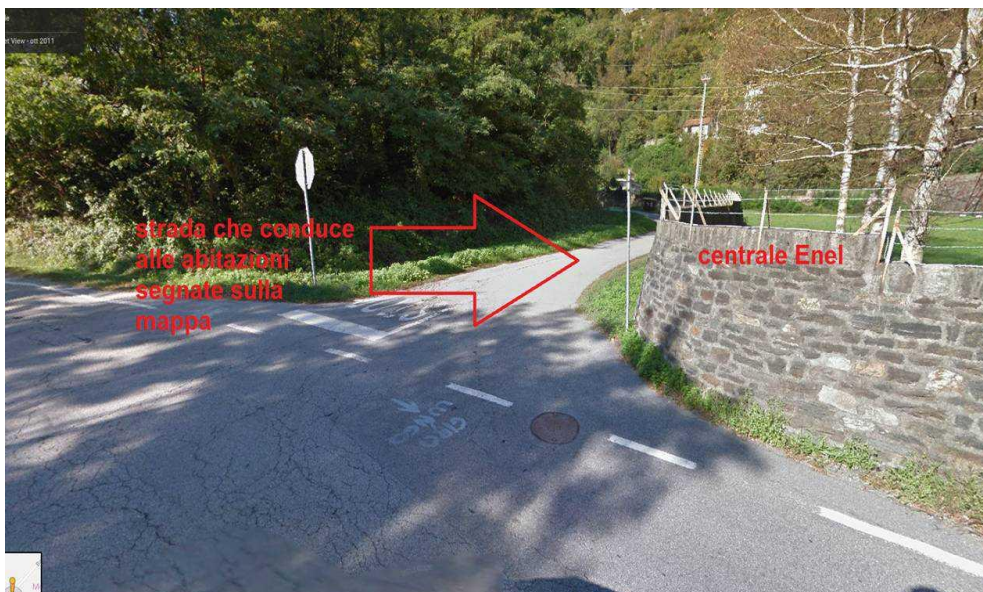
\*(prestare particolare attenzione ai dossi rallentatori di velocità presenti in alcune delle vie suddette).



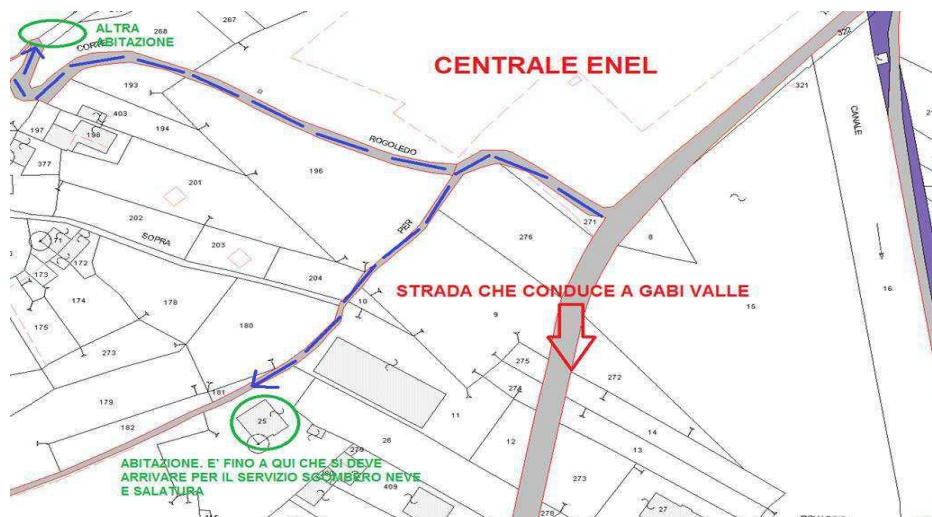
# CITTA' di DOMODOSSOLA

Provincia del Verbano – Cusio – Ossola

MAPPA 1



MAPPA 2



Almeno N°1 mezzo di tipo **B** oppure di tipo **G** o equivalenti (per sgombero neve e salatura), oltre a n°1 mezzo di tipo **A SOLO SE NECESSARIO** (per trasporto cumuli di neve).  
Per la tipologia di mezzi si rimanda all'allegato "FOTO.MEZZI\_zona9".

Compenso fisso (A CORPO) stagionale OMNICOMPRESIVO dell'esecuzione dello sgombero neve e della salatura strade, inclusa la fornitura di salgemma  
Oneri di sicurezza non soggetti a ribasso

Euro 17.707,01  
Euro 128,82

Per trasporto cumuli di neve (DA ESEGUIRSI SOLO SE STRETTAMENTE NECESSARIO E A SEGUITO DI SPECIFICA RICHIESTA DA PARTE DELLA STAZIONE APPALTANTE)

Per ogni ora di servizio mezzo di tipo A  
(come da Prezziario Regione Piemonte anno 2024)

Euro 95,95

## Lotto 10: ZONA 10 - Strade extraurbane (Vagna)

Comprende le seguenti vie, piazze, ecc.: centro di Vagna (Maggianigo) / Tagliaroli, Premone, Campeï (in particolare prestare attenzione a non lasciare cumuli di neve in prossimità del civico n.1 poiché essere area



# CITTA' di DOMODOSSOLA

Provincia del Verbano – Cusio – Ossola

di parcheggio/accesso all'abitazione privata), Asparedo / Sala, Croppo, Prata, Vallesone (in direzione "La Tensa" arrivare fino al traliccio), loc. Quana, B.ta Baceno, Andosso.

Almeno N°1 mezzo di tipo **B** o di tipo **C** o di tipo **G** o equivalenti (per sgombero neve e salatura), oltre a n°1 mezzo di tipo **A SOLO SE NECESSARIO** (per trasporto cumuli di neve).  
Per la tipologia di mezzi si rimanda all'allegato "FOTO.MEZZI\_zona11".

Compenso fisso (A CORPO) stagionale OMNICOMPRESIVO dell'esecuzione dello sgombero neve e della salatura strade, inclusa la fornitura di salgemma Euro 30.665,49  
Oneri di sicurezza non soggetti a ribasso Euro 223,02

Per trasporto cumuli di neve (DA ESEGUIRSI SOLO SE STRETTAMENTE NECESSARIO E A SEGUITO DI SPECIFICA RICHIESTA DA PARTE DELLA STAZIONE APPALTANTE)

Per ogni ora di servizio mezzo di tipo A  
(come da Prezziario Regione Piemonte anno 2024) Euro 95,95

**Lotto 11: Gli interventi riguarderanno lo sgombero neve dagli STALLI DESTINATI AI DISABILI (e contestuale rimozione/trasporto dei cumuli di neve, SOLO se necessario) dislocati nelle seguenti vie:**

Quantità	Zona / Via
1	VAGNA FRONTE CIRCOLO
1	VAGNA PARCHEGGI CIMITERO
1	V. MARCONI
1	B.TA PREBLETTO
1	V. CERETTI INIZIO VIA
1	V. RAVENNA VICINO INCROCIO V. MANZONI
1	V. RAVENNA PARCHEGGIO VERSO SALA TESTIMONI DI GEOVA
1	V. BINDA (FRONTE VIETTI)
2	PIAZZA MATTEOTTI NUOVO PARCHEGGIO
1	C.SO MONETA FRONTE FARMACIA
1	C.SO MONETA PARHEGGIO INTERNO
1	V. BINDA VICINO KEBAB
1	V. BINDA FRONTE COLORIFICIO SMERALDI
2	V. SCAPACCINO IN CIMA (OSSOLA SALUMI)
3	PARK. CIRCOLO MOCOOGNA
2	CISORE
2	V. CAIROLI (DAVANTI E DIETRO PANETT. CENTO)
2	FARMACIA COMUNALE
2	PARK. TIGROS
1	P.ZZA CADUTI II RISORGIMENTO (FRONTE NEGOZIO TAPPETI)
3	P.ZZA LAGER NAZISTI (ospedale)
1	V. SAN FRANCESCO (SCUOLE KENNEDY)
2	V. SAN FRANCESCO (CENTRO AIAAS)
1	V. SAN FRANCESCO PARK PADRE MICHELANGELO
1	V. TERRACINI (SCUOLA MEDIA G. FLOREANINI)
1	V. GIOVANNI XXIII (FRONTE BOLAMPERTI)



# CITTA' di DOMODOSSOLA

Provincia del Verbano – Cusio – Ossola

2	CAV. VITTORIO VENETO 81
1	B.TA GABI VALLE (vicino chiesetta)
1	V. CERETTI CIVICO 26
1	C.SO FERRARIS (FRONTE TERRANOVA)
1	C.SO F.LLI DI DIO (FRONTE MIGNON)
1	VIA IV NOVEMBRE
1	C.SO MONETA (FRONTE POSSA SPORT)
1	P.ZZA MATTEOTTI (INGRESSO STAZIONE)
1	VIA VANONI
1	V. DE GASPERI (SOTTO PALAZZINE AZZURRE civico 18)
1	V. DE GASPERI (SOTTO PALAZZINE ROSA civico 8)
1	V. DE GASPERI (FRONTE UFFICI PROVINCIA)
2	V. SILVIO PELLICO
1	C.SO DEL POPOLO (FRONTE EX VENETO BANCA)
1	V. CAPPUCCINA 39 (INCROCIO V. TRENTO)
1	V. CAIROLI (SOTTO PALAZZINE – FRONTE PRATO SCUOLE KENNEDY)
2	V. MENOTTI
1	V. CAVALLI (ZONA NUOVA)
1	V. REBORA
1	V. VEGGIA
1	V. BATTAGLIA DI MEGOLO
1	V. OLIVA
1	V. CADORNA (INCROCIO CON V. TRIESTE)
1	V. BONOMELLI
1	V. ITALIA N.86
1	V. ITALIA N. 97
1	V. CERETTI N.6 DA CANCELLARE
5	V. TURATI
3	V. PIAVE (PARK. FRONTALIERI)
1	V. FACCHINETTI
2	V. GRAMSCI (PASTICCERIA DORIA)
1	V. I MAGGIO (BADULERIO)
1	P.LE CIMITERO VIA TORINO
1	C.SO MONETA (FRONTE OTTICA ACHILLI)
1	V. TRIESTE
2	NUOVO PARK- V. ROMITA/V. CASSINO
2	V. CASSINO
1	V. INNOCENZO IX LATO VERSO V. CASSINO
1	V. S. FRANCESCO 14
1	V. ROMITA FRONTE POSTE ITALIANE
1	V. ROMITA FRONTE FARMACIA
1	V. EINUADI



# CITTA' di DOMODOSSOLA

Provincia del Verbano – Cusio – Ossola

3	P.ZZA ORSI MOSE'
1	C.SO DISSEGNA
1	P.ZZA CADUTI II RISORGIMENTO (FRONTE NEGOZIO MUSICA)
1	V. PARNISARI INCROCIO V. REBORA
1	V. SCAPACCINO (FRONTE AMBULATORIO VETERINARIO)
1	V. SCAPACCINO (FRONTE ASL)
1	V. SCAPACCINO (FRONTE INCROCIO V. MOZZANINO)
1	V. FORNARA (FRONTE LICEO)
1	V. S. ANTONIO INCROCIO V. BALLARINI/V. TERRACINI
1	V. FOLLERAU (SCUOLE COLLODI)
1	V. GIBELLINO
2	V. MARZABOTTO
1	V. MONTEGRAPPA
1	PARCHEGGIO INTERNO V. FLOREANINI
1	V. TEVERE
1	V. SPEZIA
1	V. DIAZ
4	VIA GALLETTI (FARMACIA – PATRONATO – PARCHEGGIO ALPINI)
1	VIA PASOLINI
1	NUOVA VIABILITA' DA ROTONDA VIA SEMPIONE A PISCINE
1	VIA BIANCHETTI
117	TOTALI

Inoltre è compreso l'eventuale sgombero dalla neve degli attraversamenti pedonali in prossimità dei marciapiedi (su richiesta della Stazione Appaltante).

Almeno N°1 mezzo di tipo **F** + N°1 mezzo di tipo **H** o equivalenti (per rimozione/trasporto cumuli di neve).  
Per la tipologia di mezzi si rimanda all'allegato "FOTO.MEZZI stalli disabili".

Compenso fisso stagionale	Euro	8.616,96
Oneri di sicurezza non soggetti a ribasso	Euro	62,69

<u>Per sgombero neve (A MISURA)</u>		
Per ogni ora di servizio mezzo tipo F	Euro	121,94
Per ogni ora di servizio mezzo tipo H (solo per trasporto neve)	Euro	62,69

## ULTERIORI INTERVENTI

L'Appaltatore è tenuto ad intervenire tagliando e/o rimuovendo alberi e/o rami caduti sulla sede stradale oggetto della zona da lui gestita, impedendogli il normale svolgimento del servizio.

A seguire la tabella degli interventi corrisposti (come da Prezziario Regione Piemonte 2024)

<b>20.A27.L05</b>	Abbattimento di alberi di qualsiasi specie posti in condizioni di ridotta difficoltà (esemplificabile con alberate ubicate in strade con poco traffico), compreso l'estirpazione della ceppaia il riempimento della buca con terra agraria, la costipazione del terreno, il trasporto del materiale di risulta ad impianto di trattamento autorizzato o nei magazzini comunali		
-------------------	--	--	--



# CITTA' di DOMODOSSOLA

Provincia del Verbano – Cusio – Ossola

20.A27.L05.005	Per piante di altezza inferiore a m 10	cad	202,47
20.A27.L05.010	Per piante di altezza da m 11 a m 20	cad	249,61
20.A27.L05.015	Per piante di altezza da m 21 a m 30	cad	461,07
20.A27.L05.020	Per piante di altezza superiore a m 30	cad	694,31
<b>20.A27.L10</b>	Abbattimento alberi di qualsiasi specie posti in condizioni di media difficoltà (esemplificabile con alberate ubicate in strade ad alta densità di traffico), compresa l'estirpazione della ceppaia, il riempimento della buca con terra agraria, la costipazione del terreno, il trasporto del materiale di risulta ad impianto di trattamento autorizzato o nei magazzini comunali		
20.A27.L10.005	Per piante di altezza inferiore a m 10	cad	278,38
20.A27.L10.010	Per piante di altezza da m 11 a m 20	cad	395,28
20.A27.L10.015	Per piante di altezza da m 21 a m 30	cad	628,99
20.A27.L10.020	Per piante di altezza superiore a m 30	cad	957,56
<b>20.A27.L15</b>	Abbattimento alberi di qualsiasi specie posti in condizioni di elevata difficoltà (esemplificabile con alberate ubicate in strade ad alto traffico e presenza di linee tranviarie), compresa l'estirpazione della ceppaia, il riempimento della buca con terra agraria, la costipazione del terreno, il trasporto del materiale di risulta ad impianto di trattamento autorizzato o nei magazzini comunali		
20.A27.L15.005	Per piante di altezza inferiore a m 10	cad	398,90
20.A27.L15.010	Per piante di altezza da m 11 a m 20	cad	556,87
20.A27.L15.015	Per piante di altezza da m 21 a m 30	cad	794,28
20.A27.L15.020	Per piante di altezza superiore a m 30	cad	1.232,86
<b>20.A27.L05</b>	Abbattimento di alberi di qualsiasi specie posti in condizioni di ridotta difficoltà (esemplificabile con alberate ubicate in strade con poco traffico), compreso l'estirpazione della ceppaia il riempimento della buca con terra agraria, la costipazione del terreno, il trasporto del materiale di risulta ad impianto di trattamento autorizzato o nei magazzini comunali		
20.A27.L05.005	Per piante di altezza inferiore a m 10	cad	202,47
20.A27.L05.010	Per piante di altezza da m 11 a m 20	cad	249,61
20.A27.L05.015	Per piante di altezza da m 21 a m 30	cad	461,07
20.A27.L05.020	Per piante di altezza superiore a m 30	cad	694,31
<b>20.A27.L10</b>	Abbattimento alberi di qualsiasi specie posti in condizioni di media difficoltà (esemplificabile con alberate ubicate in strade ad alta densità di traffico), compresa l'estirpazione della ceppaia, il riempimento della buca con terra agraria, la costipazione del terreno, il trasporto del materiale di risulta ad impianto di trattamento autorizzato o nei magazzini comunali		
20.A27.L10.005	Per piante di altezza inferiore a m 10	cad	278,38
20.A27.L10.010	Per piante di altezza da m 11 a m 20	cad	395,28
20.A27.L10.015	Per piante di altezza da m 21 a m 30	cad	628,99
20.A27.L10.020	Per piante di altezza superiore a m 30	cad	957,56



# CITTA' di DOMODOSSOLA

Provincia del Verbano – Cusio – Ossola

<b>20.A27.L15</b>	Abbattimento alberi di qualsiasi specie posti in condizioni di elevata difficoltà (esemplificabile con alberate ubicate in strade ad alto traffico e presenza di linee tranviarie), compresa l'estirpazione della ceppaia, il riempimento della buca con terra agraria, la costipazione del terreno, il trasporto del materiale di risulta ad impianto di trattamento autorizzato o nei magazzini comunali		
20.A27.L15.005	Per piante di altezza inferiore a m 10	cad	398,90
20.A27.L15.010	Per piante di altezza da m 11 a m 20	cad	556,87
20.A27.L15.015	Per piante di altezza da m 21 a m 30	cad	794,28
20.A27.L15.020	Per piante di altezza superiore a m 30	cad	1.232,86
<b>20.A27.H00</b>	Spalcatura di branche e rami e/o rimozione del secco su piante poste in: condizioni di minima o ridotta difficoltà (esemplificabile con alberate ubicate all'interno di parchi, giardini o su strade a bassa densità di traffico), compresa la disinfezione con prodotti a largo spettro fungistatico su tagli di diametro superiore a cm 5, l'allontanamento dei detriti e la pulizia del cantiere		
20.A27.H00.005	Per piante di altezza fino a m 16	cad	105,81
20.A27.H00.010	Per piante di altezza superiore a m 16	cad	156,27
<b>20.A27.H03</b>	Spalcatura di branche e rami e/o rimozione del secco su piante poste in condizioni di media difficoltà (esemplificabile con alberi ubicati in strade ad alto traffico), compresa la disinfezione con prodotti a largo spettro fungistatico su tagli di diametro superiore a cm 5, l'allontanamento dei detriti e la pulizia del cantiere		
20.A27.H03.005	Per piante di altezza fino a m 16	cad	124,74
20.A27.H03.010	Per piante di altezza superiore a m 16	cad	182,12
<b>20.A27.H05</b>	Spalcatura di branche e rami e/o rimozione del secco su piante poste in: condizioni di elevata difficoltà (esemplificabile con alberate ubicate in strade ad alto traffico e presenza di linee tranviarie), compresa la disinfezione con prodotti a largo spettro fungistatico su tagli di diametro superiore a cm 5, l'allontanamento dei detriti e la pulizia del cantiere		
20.A27.H05.005	Per piante di altezza fino a m 16	cad	145,12
20.A27.H05.010	Per piante di altezza superiore a m 16	cad	208,35

Domodossola, li \_\_\_\_\_.

Il Dirigente dell'Area Patrimonio e Gestione del  
Territorio – Protezione Civile - Gare  
*Ing. Marco GUATTA*

Per presa visione ed accettazione:

La Ditta Appaltatrice per la zona/le zone \_\_\_\_\_